

马来西亚中华总商会 (中总) 2014 年度中小企业调查报告

调查背景

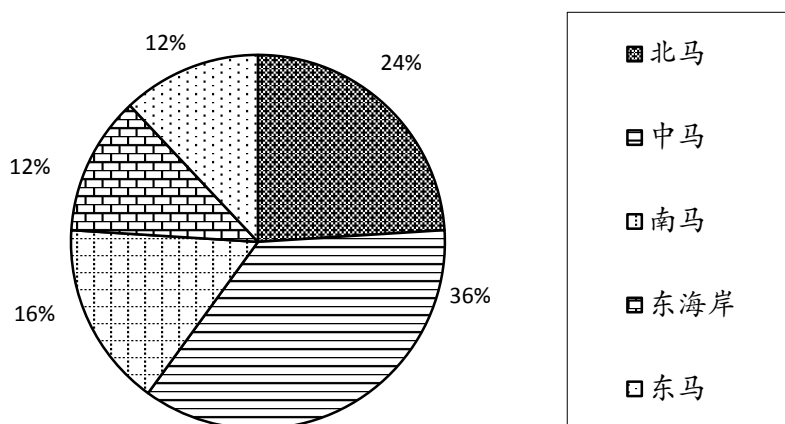
马来西亚除了在 2014 年 1 月 1 日开始全面落实最低薪金制，也将在 2015 年 4 月 1 日开始实施消费税。此外，为了鼓励更多商家采用电子付费，国家银行也将在 2015 年 1 月 2 日开始，对每张支票征收 50 仙的签发费。这些政策将对中小企业带来深远的影响。因此这次的调查，旨在了解中小企业对这些政策的看法及所带来的冲击。

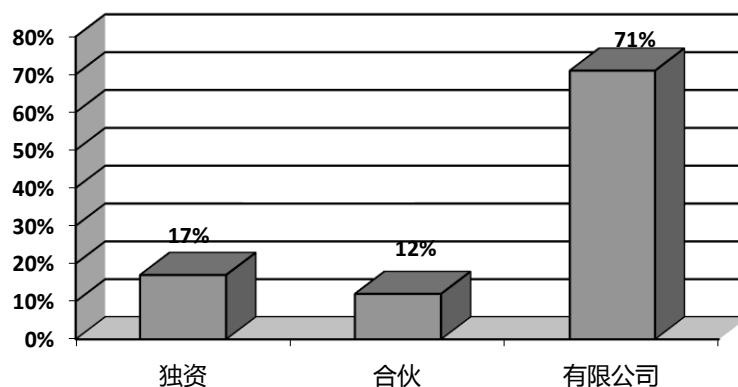
调查目的

1. 了解我国中小企业在最低薪金实施后受到的影响，对消费税以及网上银行服务的准备程度。
2. 掌握上述各项政策对我国中小企业的冲击。
3. 调查结果将作为本会向政府及相关部门提呈备忘录及对话时的依据，以及本会策划讲座及拟定工作计划时的参考。

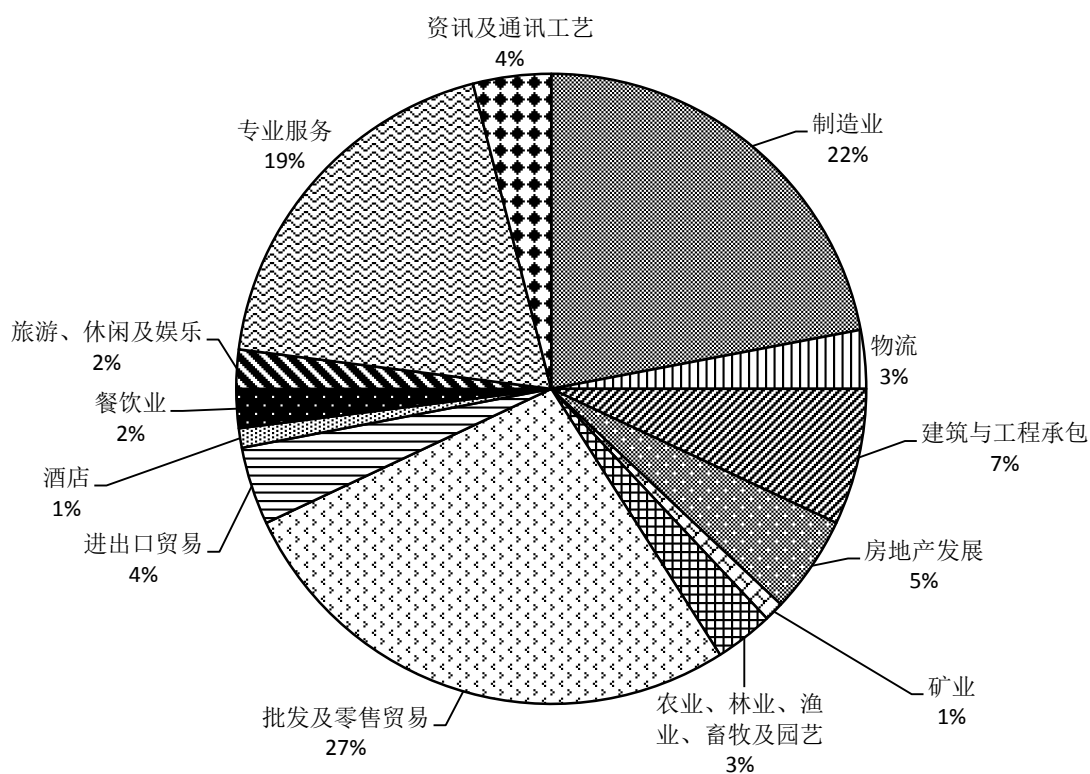
回复者的背景

1. 调查于 2014 年 6 月 28 日至 2014 年 7 月 30 日进行，发出约 2,000 份问卷，回收 541 份，回收率为 27.05%。
2. 调查主要通过马来西亚中华总商会 17 个属会，以及特定行业团体进行，调查对象来自全国各地各个行业。
3. 依回复者公司所在位置区分，36% 来自中马（隆雪、森美兰），其次为北马（玻璃市、吉打、檳城及霹靂）及南马（柔佛、马六甲），各别有 24% 及 16% 回复者。

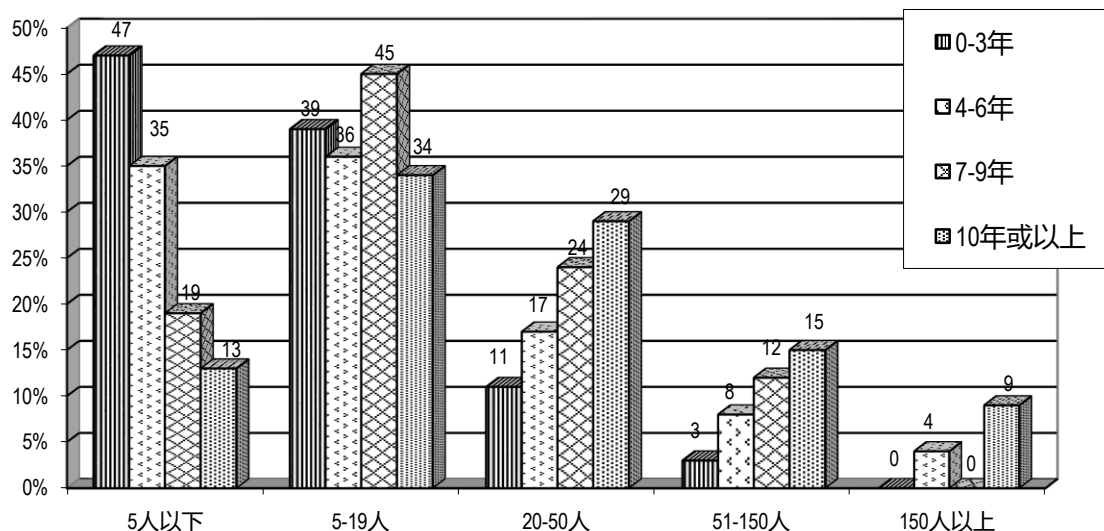




4. 以公司类型分类, 71%为有限公司; 17%是独资, 只有12%是合伙经营。
5. 在这 541 名回复者当中, 有 27%是批发及零售贸易; 其次是制造业 (22%)、专业服务领域 (19%)及建筑与工程承包和房地产发展业 (12%)。



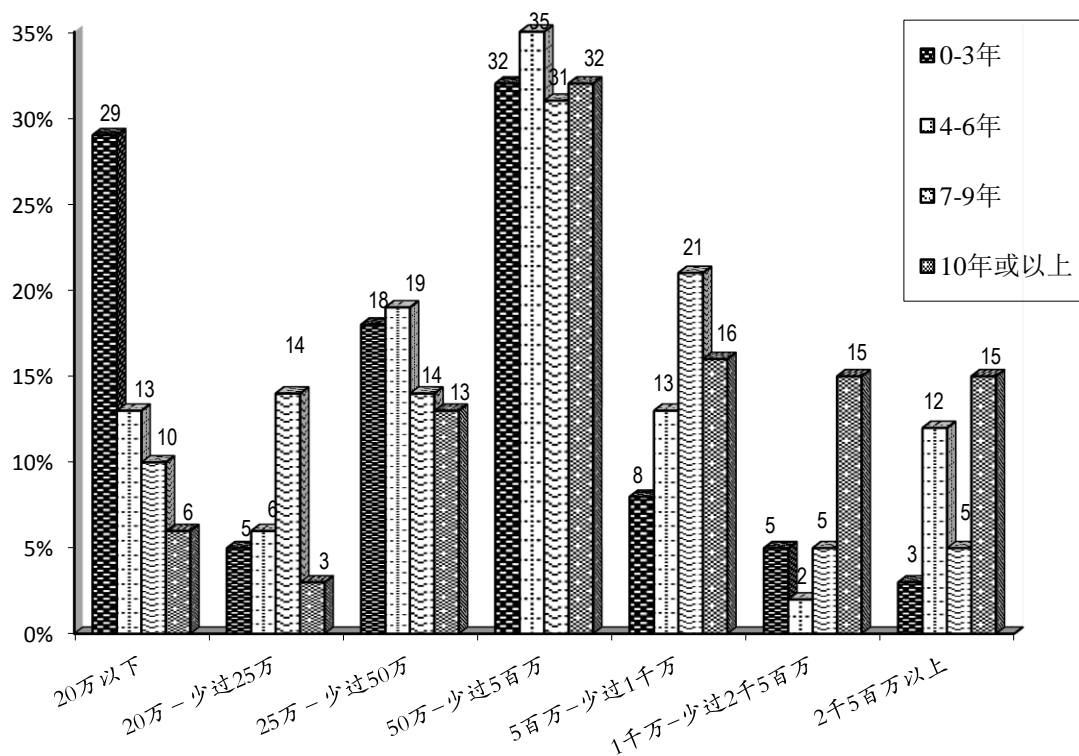
6. 员工人数



整体来说, 79%的业者表示他们的全职员工人数都在50人以下, 其中大部分的员工人数都介于5-19人。

从行业领域来看, 聘请员工多在20人以下的行业是专业服务(78%)及资讯及通讯工艺(68%)。酒店业是聘请最多员工的行业, 有50%的业者表示所聘请的员工超过50人, 其次为制造业(48%)和农、林、渔、畜牧及园艺业(40%)。

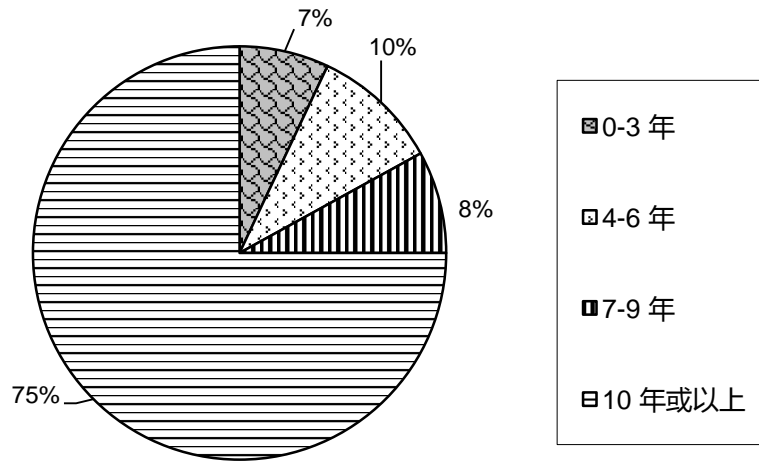
7.



大部分的业者(73%)年度营业额都超过50万令吉, 这些业者主要来自酒店业、房地产发展业和建筑与工程承包、制造业、批发零售及进出口贸易, 以及农、林、渔、畜牧及园艺业。

以公司类型分析, 82% 有限公司的年度营业额都超过 50 万令吉, 反观独资的只有 44%。

8. 企业营运年资

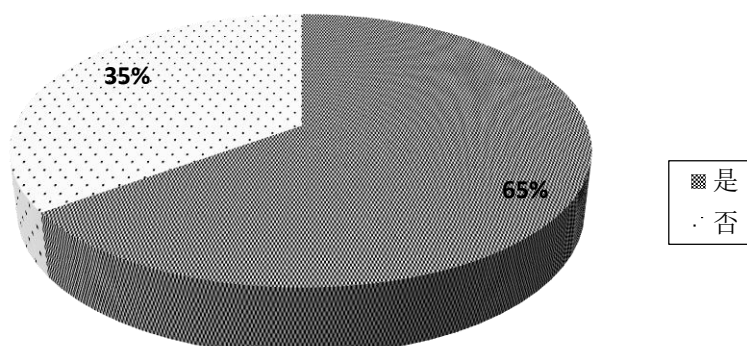


营运 10 年或以上的回应者占了 75%，只有 7% 是营运 3 年或以下的新进企业。

调查内容

A. 最低薪金

是否需要调整员工薪水以达到最低薪金的要求

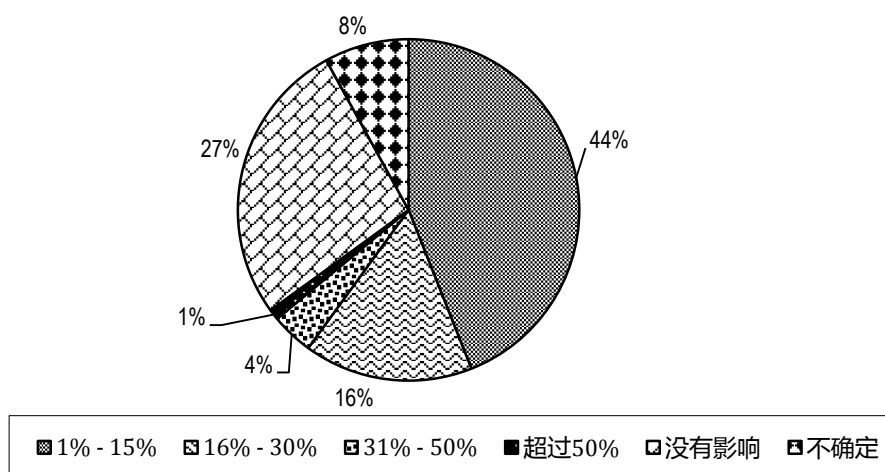


541 名回应者当中，只有 35% 不需要调整员工薪水，以达到最低薪金的要求。

从回应者州属分析，最不需要调整员工薪水的是吉隆坡（59%）、雪兰莪（47%）及檳城（46%）；相反，最多回应者表示需要调整薪水以符合最低薪金的州属是登嘉楼（82%）和沙巴（80%）。

影响最大的行业是酒店业（100%）、农、林、渔、畜牧及园艺业（93%）和制造业（91%），最不受影响的是资讯及通讯工艺业、房地产发展及专业服务，分别有 77%、63% 和 60% 的回应者表示他们无需因为最低薪金而调整员工薪水。

实施最低薪金让营运成本增加多少？

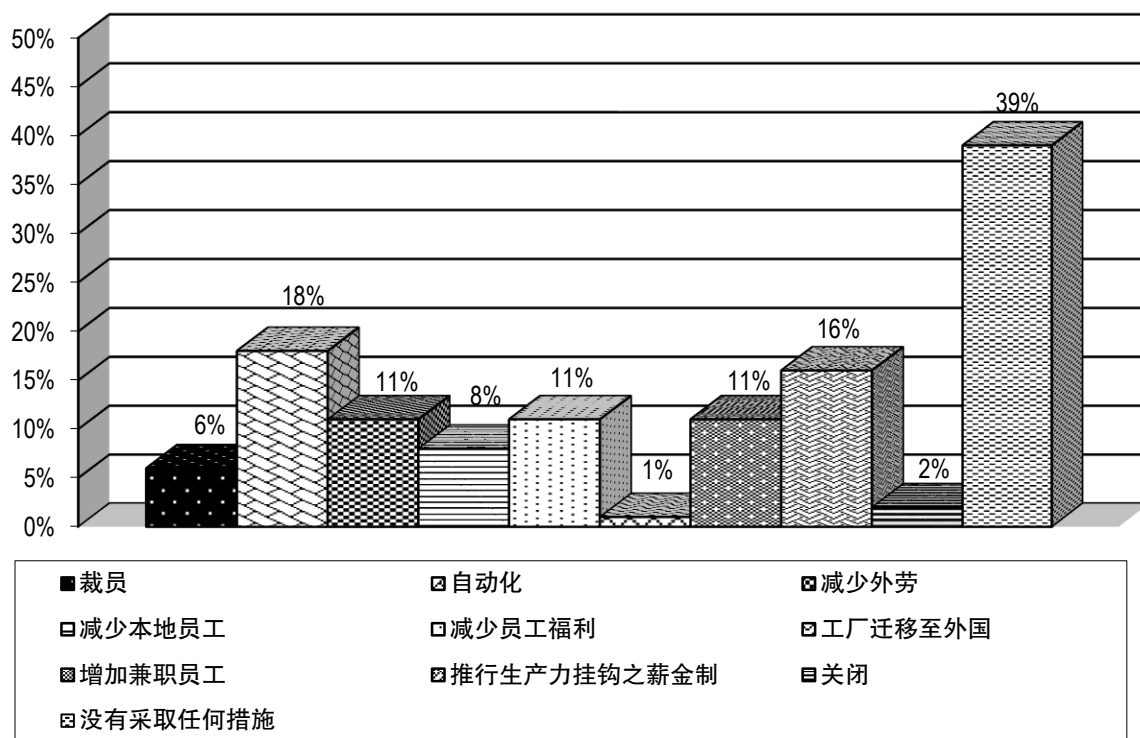


调查显示，实施最低薪金后，高达 65% 的回应者表示他们的营运成本相应增加。

最受影响的 3 个行业是农、林、渔、畜牧及园艺业（93%）、餐饮业（89%）以及制造业（84%）。最不受影响的行业是资讯及通讯工艺业和专业服务。

以地理区域分析，大城市或较先进的州属如吉隆坡和檳城是最不受影响的州属，有 46% 的业者表示不受最低薪金影响；影响最大的州属是吉打、沙巴和登嘉楼，分别有 98%、90% 及 76% 的业者表示他们的营运成本由于最低薪金而增加。

为减轻最低薪金的冲击而采取的措施



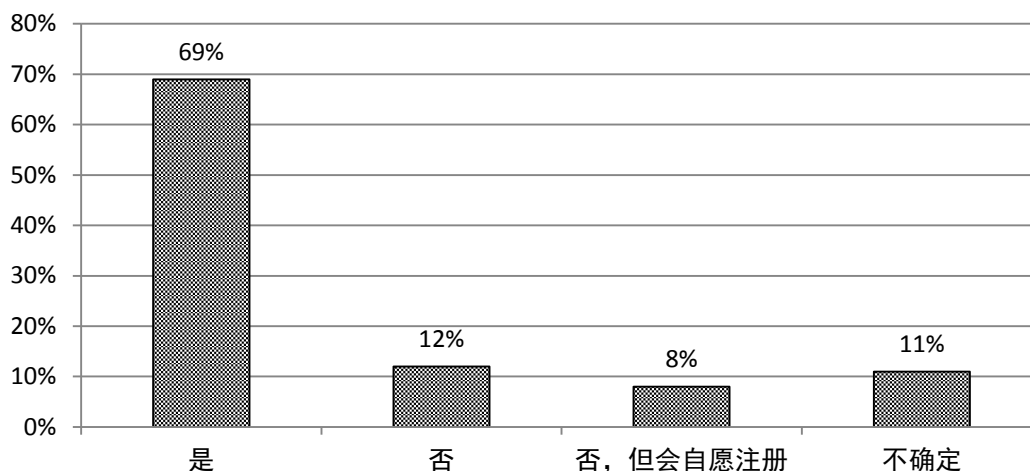
调查显示，有高达 39% 的业者没有采取任何措施来减轻最低薪金对工业的冲击。

最多人采取的措施是推行自动化 (18%) 和推行与生产力挂钩的薪金制 (16%)。无论如何，有部分业者 (11%) 选择以减少员工福利、减少聘用外劳或增加兼职员工的方式来降低冲击。

最多业者以自动化来减轻最低薪金冲击的行业是农、林、渔、畜牧及园艺业 (53%) 和制造业 (41%)。

B. 消费税

是否需要注册消费税



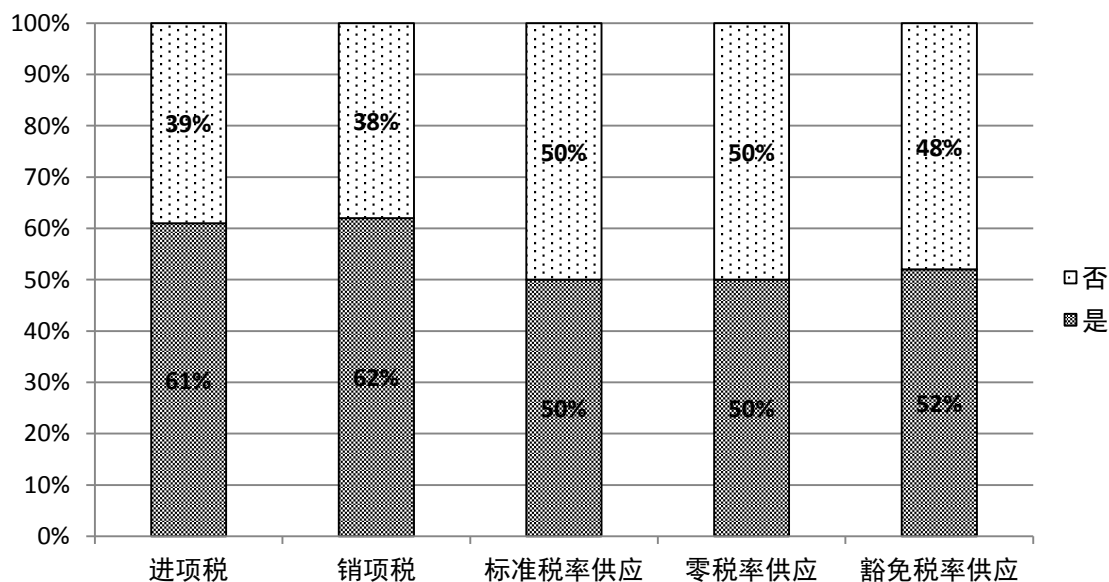
541 名回应者当中, 有 69% 表示他们需要注册消费税, 另外 8% 表示他们不需要, 但会选择自愿注册。

最多人不确定自己是否需要注册的行业是旅游及休闲业, 高达 20% 这行业的回应者不清楚自己是否需要注册。

80% 的回应者都知道从 2014 年 6 月 1 日起, 可到马来西亚皇家关税局消费税的网站进行线上注册。

以行业而论, 醒觉度有待提升的是餐饮业、旅游及休闲, 和农、林、渔、畜牧及园艺业, 表示不知道可以进行线上注册的业者分别占 56%、50% 及 47%。

是否了解消费税下的各项基本概念



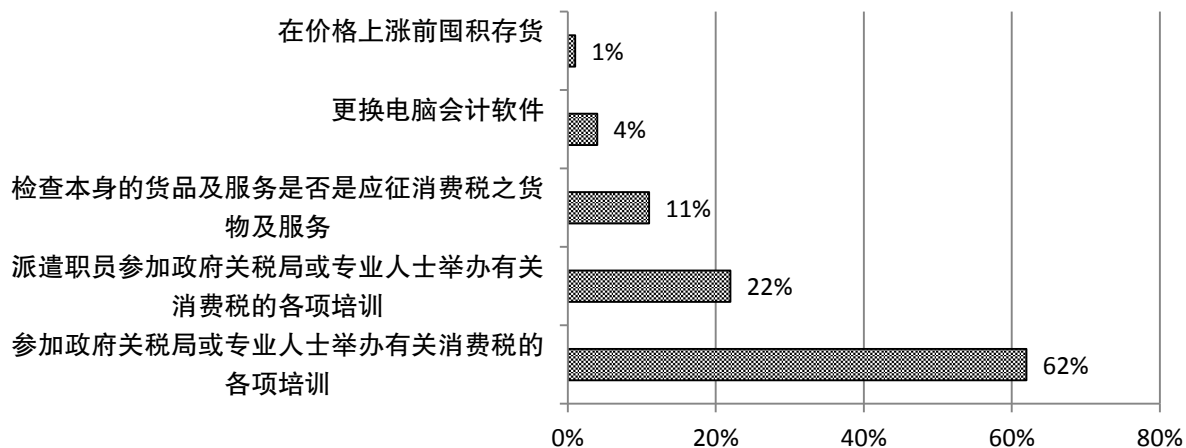
整体来说, 回应者对消费税下各项基本概念的理解都有待加强。

对进项税 (input tax) 和销项税 (output tax) 这两项表示了解的回应者只有 60%左右, 而对何谓标准税率供应 (standard rated supply)、零税率供应 (zero rated supply) 和豁免税率供应 (exempt supply), 只有一半的回应者了解。

以州属分析, 登嘉楼、森美兰和沙巴的回应者对消费税了解最少。

房地产业者和资讯及通讯业者是最了解上述各项概念的行业, 反之, 餐饮业最缺乏这方面的知识。

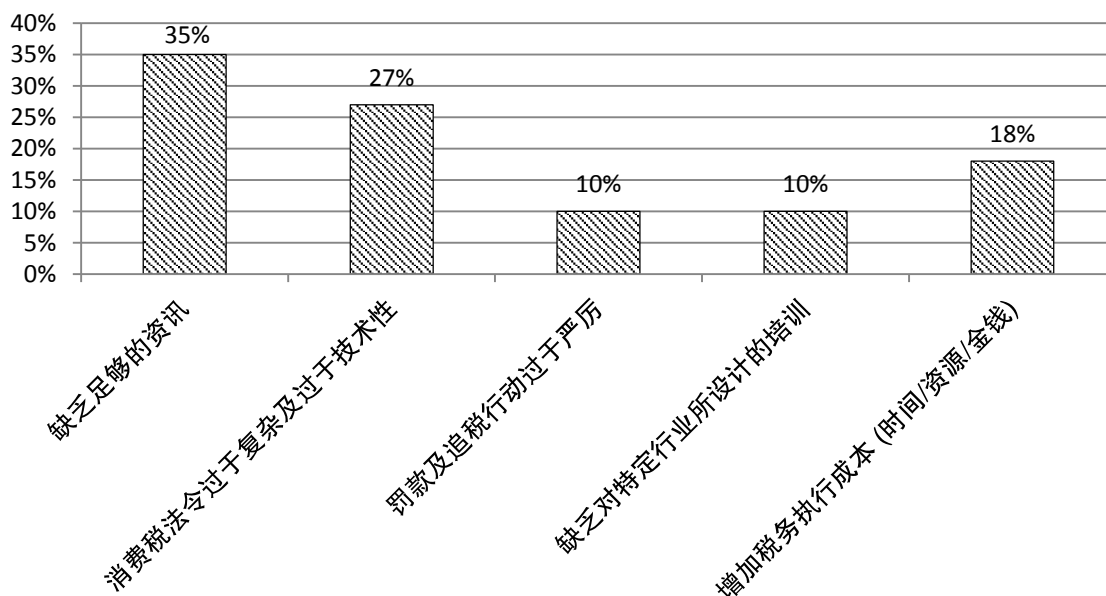
在消费税实施之前采取的第一个行动



62%的回应者表示, 他们为消费税实施之前采取的第一个行动是参加由政府关税局或专业人士举办的有关消费税的各项培训, 22%会派遣他们的职员参加培训。

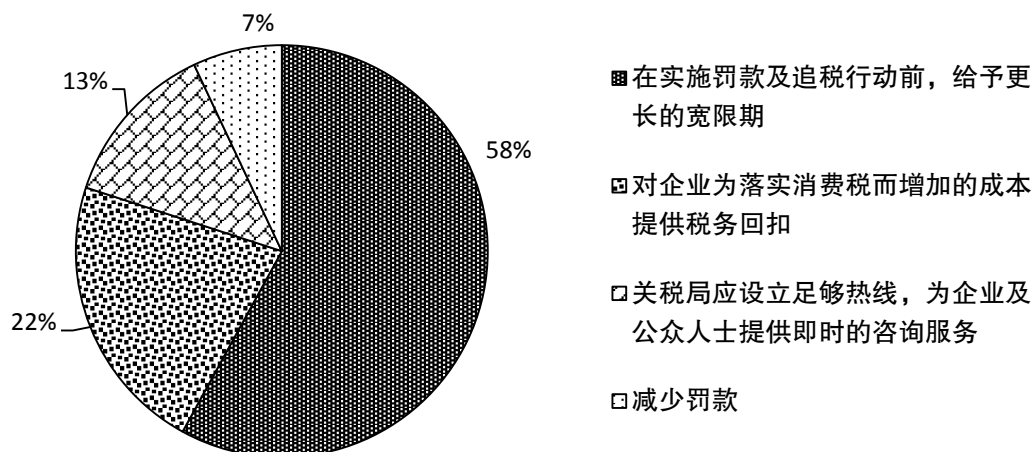
无论如何, 还有 1%的回应者表示他们会采取的第一个行动是在消费税落实前囤积存货, 这 1%的回应者大多来自餐饮业。

准备落实消费税时最具压力的事项



35%的回应者表示，缺乏足够的资讯让他们在准备落实消费税时最感压力，其次是过于复杂及技术性的消费税法令(27%)和税务执行成本的增加(18%)。

对于消费税的落实，最希望政府能够

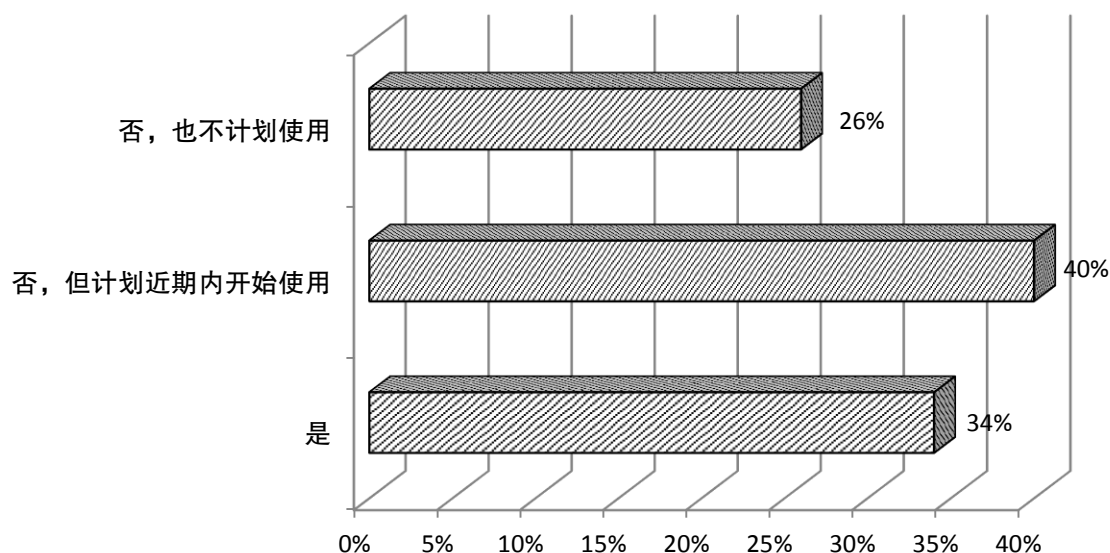


超过一半(58%)的回应者，都希望政府能在消费税落实后，为商家提供更长的缓冲期，不要马上对不小心错误呈报的商家实施罚款及追税行动。另外超过五分之一的商家，希望政府能够让企业因为落实消费税而增加的成本，提供税务回扣。

当问及公司的员工及电脑软件是否已准备好消费税的实施时，只有30%的回应者表示已准备好。餐饮业的回应者，大多数都表示还未准备。

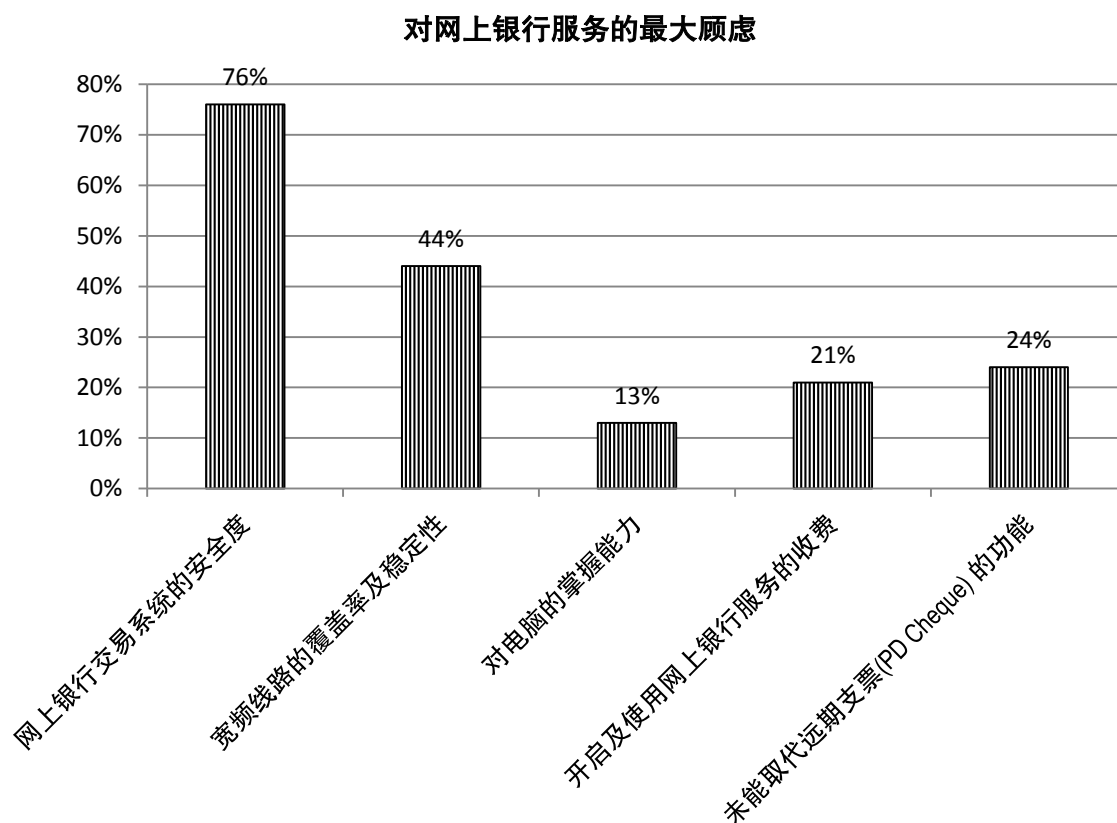
C. 网上银行

公司目前是否有使用网上银行服务



只有34%的业者目前已使用网上银行服务，大部分来自资讯及通讯工艺业和物流业。以地理区域分析，吉隆坡、雪兰莪、森美兰及檳城的使用率最高。

最多人表示不打算使用网上银行服务的行业是餐饮业 (78%)，这很有可能是因为餐饮业多为现金交易有关。



回应者对使用网上银行交易系统的最大顾虑是其安全度 (76%)，其次为宽屏网络的覆盖率及稳定性 (44%)。

超过一半来自马六甲 (64%)、沙巴 (60%)、砂拉越 (55%) 及登嘉楼 (53%) 的回应者，都有网络覆盖率及稳定性的顾虑。

对物流业 (38%)、批发及零售业 (32%) 和旅游、娱乐及休闲业者 (30%)，网上银行的电子付费未能取代远期支票的功能也是主要顾虑之一。

整体而言，有将近一半的回应者 (43%) 表示，不会因为 2015 年 1 月 2 日开始征收的每张支票 50 仙的签发费而减少签发支票。

总结

1. 原定于 2013 年 1 月 1 日落实的最低薪金，后来由于私人界的激烈反弹，政府最终展延了中小企业对外劳最低薪金的落实至 2014 年 1 月 1 日。随着最低薪金的全面落实，中小企业所受到的冲击程度，以及相应采取的措施，仍然是这次的调查重点之一。
2. 即将在 2015 年 4 月 1 日开始实行的消费税，将全面改变企业现有的经营及税务呈报方式，取代自 1972 年开始实施的销售税及 1975 年开始实施的服务税，同时也将为消费者带来巨大的影响。我国的中小企业对这项新税制的了解以及准备程度，是这次调查探讨的主要部分。
3. 此外，对于国家银行从 2015 年 1 月 2 日开始对每张支票征收 RM0.50 的签发费，以鼓励公众使用电子付费的举措，问卷也调查了中小企业对电子付费的看法。
4. 调查于 2014 年 6 月 28 日至 2014 年 7 月 30 日进行，发出约 2,000 份问卷，回收到 541 份，回收率为 27.05%。调查主要通过马来西亚中华总商会 17 个属会，以及特定行业团体进行，调查对象来自全国各地各个行业。
5. 高达 79% 的回应者所聘用的员工人数都少于 50 人，属于微型及小型企业。酒店业及制造业是聘请最多员工的行业。

A. 最低薪金

6. 65% 的回应者都必须调整他们员工的薪水，以达到最低薪金的要求。影响最大的州属是登嘉楼和沙巴，各有 82% 和 80% 的回应者需要调整他们员工的薪水。最不受影响的是吉隆坡，59% 回应者表示无需任何调整。

以行业而论，酒店业、农、林、渔、畜牧及园艺业和制造业最受影响，各有 100%、93% 和 91% 来自上述行业的业者，因为最低薪金的落实而必须调整他们员工的薪水。

7. 有 65% 回应者表示最低薪金提高了他们的营运成本。

吉打、沙巴及登嘉楼是影响最大的州属，各别有 98%、90%、76% 的回应者表示他们的成本因为最低薪金而增加。

8. 39% 的业者没有采取任何措施来减轻最低薪金的冲击。农、林、渔、畜牧及园艺业 (53%) 和制造业 (41%) 业者来说，他们是最多选择以自动化来降低最低薪金冲击的行业。

B. 消费税

9. 69%的回应者都表示他们需要注册消费税。以行业而论，酒店业(100%)、制造业(87%)和物流业(82%)最多业者达到消费税注册门槛。

有8%的业者表示尽管他们未达到消费税门槛，但会选择自愿注册。

整体而言，仍有11%的回应者不清楚自己是否需要注册消费税；其中以旅游及休闲业最严重，高达20%这行的业者不知道自己需不需要注册。

10. 大部分(80%)的回应者都知道他们可以从2014年6月1日开始，在马来西亚皇家关税局的消费税网站进行线上注册。

以行业而论，醒觉度有待提升的是餐饮业、旅游及休闲，和农、林、渔、畜牧及园艺业。

11. 整体而言，业者对于消费税的各项基本概念的理解亟需加强，只有60%左右的业者知道什么是进项税和销项税；对于何谓标准税率供应、零税率供应和豁免税率供应，只有一半的业者了解。

以行业而言，房地产发展商相比之下对上述各项概念掌握得较好，最差的是餐饮业者。

12. 84%的业者表示在消费税落实前所采取的第一个行动，是本身或派遣其员工出席由关税局或专业人士举办的各项消费税培训。只有4%的业者采取的第一个行动是更换电脑会计软件，这显示大部分的业者都会先了解了消费税后，再决定下一个步骤。

无论如何，竟然还有1%的回应者表示他们会采取的第一个行动是在消费税实施之前囤积存货。

13. 缺乏足够有关消费税的各项资讯，让业者准备消费税时最感压力(35%)，其次为过于复杂及技术性的消费税法令(27%)和税务执行成本的增加(18%)。

14. 超过一半(58%)的回应者，希望政府能够给予更长的缓冲期，不要马上对无意犯错的商家，采取罚款及追税行动，让商家能够有更充足的时间适应新税制，另外22%希望政府能够为企业因落实消费税而增加的成本提供税务回扣。

在中总多次提呈予政府的备忘录及发表的文告中，这两项也是中总一直在争取，希望政府能够提供给私人界的协助。

15. 只有30%的业者表示，他们的员工以及电脑会计软件，已经作好落实消费税的准备。

16. 整体而言，分析结果显示餐饮业大部分业者不管是对消费税各项概念的理解、会采取的第一个应对行动，或是员工与电脑软件的准备，都最令人担忧。

C. 网上银行

17. 只有 34%的业者表示他们已经使用网上银行服务，大部分来自资讯及通讯工艺业和物流业；另外 40%表示计划近期内使用。调查数据显示，餐饮业者目前完全没有使用网上银行服务，而其中 78%也不计划使用。

最多人使用网上银行服务的地区是吉隆坡、雪兰莪、森美兰及檳城。

18. 业者对使用网上银行服务最大的顾虑是网上银行交易系统的安全 (76%)，其次为宽频服务的覆盖率及稳定性 (44%)。

对网络覆盖率及稳定性存有顾虑的回应者，多来自马六甲、沙巴、砂拉越及登嘉楼四州。

物流业 (38%)、批发及零售业 (32%) 和旅游、娱乐及休闲业 (30%) 的业者，则顾虑网上银行服务的电子付费未能取代远期支票的功能。

19. 将近一半 (43%)的业者，不会由于 RM0.50 的支票签发费而减少使用支票。